



Rapport d'activité **2021**

Présentation et organisation

Créée en septembre 1945, l'Udaf d'Ille-et-Vilaine est une association reconnue d'utilité publique qui se mobilise pour accompagner, défendre et promouvoir les intérêts des familles. Elle intervient sur l'ensemble du département au plus près des bénéficiaires grâce à ses bénévoles, ses salariés et le soutien des partenaires et des financeurs. L'Udaf 35 contribue et s'appuie sur le réseau national Unaf, Udaf et Uraf.



l'Ille-et-Vilaine c'est

287 549 familles

*en 2018

L'Udaf en quelques dates

1950

1970-1979

À partir de

1990

13 septembre
1945

**Création
de l'Udaf
d'Ille-et-vilaine**

L'Udaf 35 s'implique dans l'habitat social en construisant des logements individuels et collectifs à travers sa coopérative de construction d'HLM

L'Udaf 35 recentre son action sur l'accueil et l'information des familles

L'Udaf 35 développe les partenariats avec STF (Soutien aux Tuteurs Familiaux) et RMF (Rennes Médiation Familiale)

4 missions pour améliorer la vie des familles

REPRÉSENTER ET DÉFENDRE

L'Udaf 35 est porte-parole des familles dans de nombreuses instances telles que la Caisse d'allocations familiales, la Mutualité sociale agricole, la Caisse primaire d'assurance maladie, les Centres Communaux d'Action Sociale, etc.

OBSERVER ET DÉCRYPTER

Le réseau Unaf/Uraf/Udaf a développé une véritable expertise des réalités de vie des familles. Chaque année des experts décryptent les sujets de société, participent à l'évaluation des politiques publiques et sont à l'origine de différents travaux thématiques (études qualitative ou quantitative, enquêtes, études de besoins, etc.).

ACCUEILLIR, INFORMER, ACCOMPAGNER

L'Udaf 35 accueille, informe, accompagne et oriente les brétiliens dans leur quotidien grâce notamment aux services qu'elle gère dans plusieurs domaines : soutien à la parentalité, consommation et budget, habitat partagé solidaire, petite enfance, médiation familiale.

ANIMER ET SOUTENIR

137 associations, qui représentent près de 12000 familles, adhèrent à l'Udaf 35. Ces associations évoluent dans divers domaines (handicap, enfance, aide à domicile, soutien aux familles...) constituant ainsi un atout pour la représentation familiale.

1999

2000

2015

2021

Création des 3 premiers services : Accès aux Droits, Soutien à la Parentalité et Médiation Familiale

Ouverture du dispositif Lire et faire lire à l'Udaf 35

Mise en place du 1^{er} dispositif d'habitat solidaire à Pacé et du Relais Assistants Maternels à Cesson-Sévigné et Brécé

Ouverture du 6^e habitat solidaire

6 domaines d'intervention du réseau

Accompagnement des vulnérabilités

Parentalité et éducation

Santé et protection sociale

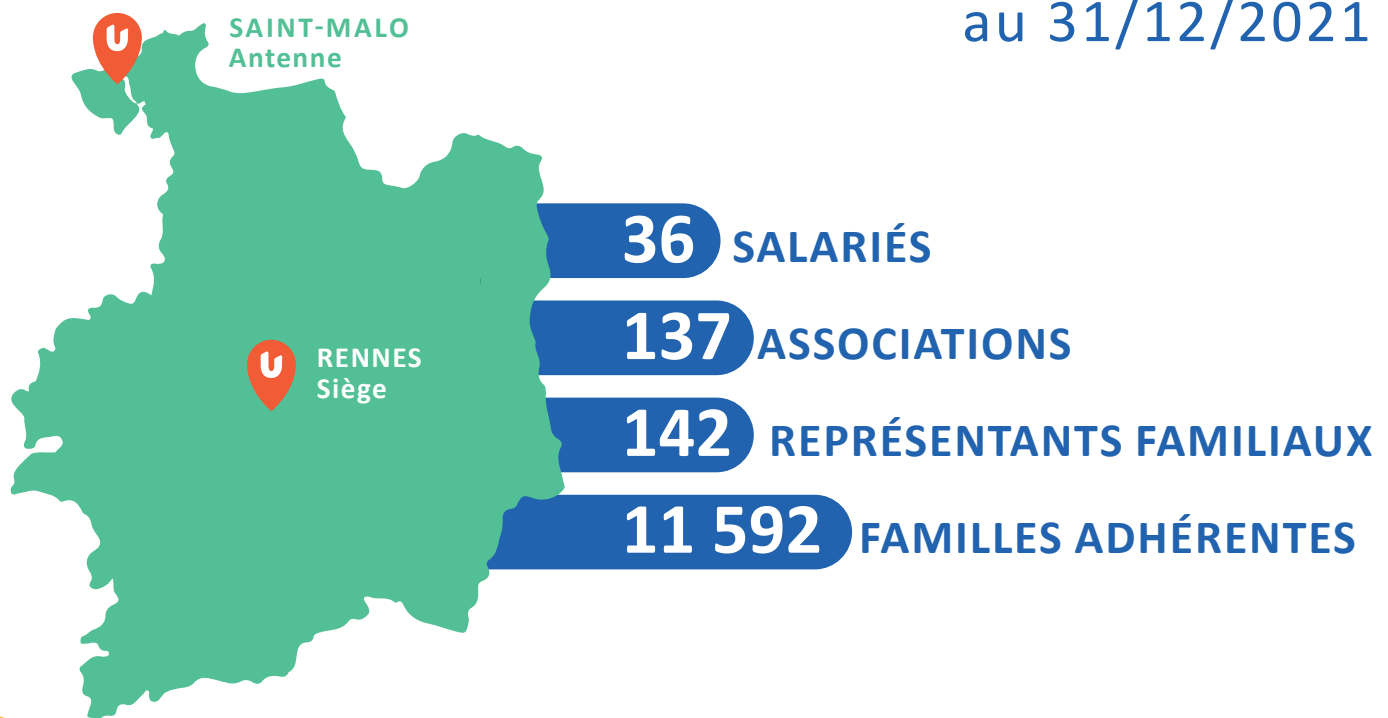


Prestations et droit des familles

Logement et environnement

Consommation et budget familial

Chiffres clés de l'Udaf au 31/12/2021



L'Udaf 35 c'est 137 associations représentant la diversité des familles

L'Udaf d'Ille-et-Vilaine est une union d'associations familiales qui regroupe **137 associations adhérentes** dont **112 associations membres actifs** et **25 organismes associés.**

112 ASSOCIATIONS MEMBRES ACTIFS dont :

54 associations issues de mouvements familiaux à recrutement général

Associations Familiales Catholiques (AFC), Associations Familiales Protestantes (AFP), Confédération Syndicale des Familles (CSF), Familles Rurales, Familles de France, Union des Familles Laïques



54 associations issues de mouvements familiaux à recrutement spécifique

Association Départementale de la Médaille de la Famille Française (ADMFF), Association des Paralysés de France (APF), Association des services à domicile (ADMR), Association des Veuves et des Veufs (FAVEC), Enfance et Familles d'Adoption (EFA), Jonathan Pierres Vivantes (JPV), Jumeaux et plus, Maisons Familiales Rurales d'Education et d'Orientation (MFR), Union Nationale de Familles et Amis de personnes malades et/ou handicapées psychiques (UNAFAM)



4 associations non fédérées

Association d'Adultes et de Parents d'Enfants Dyslexiques (AAPEDYS), Association Familiale de Redon (AFRED), Association Familiale du Pays de Liffré (AFPL), Association Tricotin



Association
Familiale de
REDON



25 ORGANISMES ASSOCIÉS

ABA 35, Association de défense des familles et de l'individu (Adfi), Association des Infirmes Moteurs Cérébraux (ADIMC), Ecole montessori (Aferp), Agir, Alliance Française, Apase, Ar'roc'h, Association tutélaire d'Ille-et-Vilaine (ATI), Bien Vieillir Ensemble, Bourse aux vêtements, Cler, Comité Alexis Danan, Couples et familles, Enfance et Partage, Enjeux d'Enfants, France Parrainages, Le Geste et le Regard, Nous aussi, Gemouv, Silea, Sources, Soutien aux Tuteurs Familiaux (STF)



L'Udaf 35 c'est **une GOUVERNANCE** équilibrée et pluraliste

9 membres du Bureau

élus par le Conseil d'Administration

- **Président**
Gilles MOREL
- ◆ **1^{er} Vice-président**
Bertrand GILLART
- ／ **Trésorier**
Gilles de COURRÈGES
- ／ **Trésorier adjoint**
Christophe HORDÉ
- ▶ **Secrétaire**
Marie LOCKHART
- ◆ **Secrétaire-Adjoint**
Serge CHEVALIER
- ◆ **Vice-Président**
secteur « habitat
et vie quotidienne »
Christophe HORDÉ
- ◆ **Vice-Présidente**
secteur « droit, sociologie,
psychologie de la famille »
Anne IMBEAUD
- ◆ **Vice-Président**
secteur « grands équilibres économiques
et sociaux »
Philippe MOREAU
- ◆ **Vice-Président**
secteur « éducation-formation »
Michel COMBE

L'Udaf 35 c'est
250 BÉNÉVOLES
investis pour
défendre les familles



28 membres du Conseil d'Administration



13 membres élus par l'assemblée générale

- BOUIN Florence / EFA
- CAZENAVE Alain / ADMR
- CHEVALIER Serge / UFAL
- COMBE Michel / CSF
- DE COURREGES Gilles / AFC
- GALERNE Christian / MFR
- GUEZENEC Edith / MFR
- IMBEAUD Anne / Familles Rurales
- LAUNAY Hervé / UFAL
- LEFILLEUL Pierre / CSF
- LOCKHART Marie / ADMFF
- MOREL Gilles / ADAPEI
- VILLOTEAU Nadine / MFR

15 membres désignés par les mouvements

- BERTRAND Germain / Familles de France
- CHATEAUTHIERRY Loïck / AFC
- CHEBLI Héroïse / UFAL
- DUGAL Angélique / MFR
- GILLART Bertrand / AFC
- HORDÉ Christophe / UFAL
- KERRAND Thérèse / ADMFF
- LEBRETON Isabelle / CSF
- LECLERC Béatrice / ADAPEI
- LE JUBE Claire / EFA
- MILLET Marie Christine / Familles Rurales
- MOREAU Philippe / Jumeaux et plus
- MOTTE Stéphanie / Familles Rurales
- STEUNENBERG Aleida / ADMR
- THOUVENOT Françoise / AAPEDYS

5 COMMISSIONS INSTITUTIONNELLES

-  Commission de Contrôle
-  Commission Finances
-  Commission Médaille de la famille
-  Commission Travaux
-  Commission Communication et Vie associative

2 COMMISSIONS THÉMATIQUES

- Petite enfance et Parentalité
- Logement

3 GROUPES DE TRAVAIL

- Santé
- Éducation
- CCAS

2 DÉLÉGATIONS

- CAF
- URAF Bretagne



L'Udaf 35 c'est **36 SALARIÉ(E)S*** engagé(e)s au service des familles

LA GOUVERNANCE

LES INSTANCES

Assemblée Générale,
Conseil d'Administration, Bureau

Président
Gilles MOREL

Directeur
Fabien TOCQUÉ

LES PÔLES SUPPORTS

- > ADMINISTRATIF
- > RESSOURCES HUMAINES ET FINANCES
- > COMMUNICATION, VIE ASSOCIATIVE ET ACTION FAMILIALE
 - Communication, Vie associative
 - Lire et faire lire
 - Relais Petite Enfance



LES SERVICES



MÉDIATION
FAMILIALE



QUESTIONS
DE PARENTS



ACCÈS AUX DROITS



HABITAT PARTAGÉ
SOLIDAIRE

*36 salarié(e)s = 25,90 ETP (Équivalents Temps Plein)

Communication

5 parutions
Udaf express



3 parutions
Presse

2 parutions
Média



Les temps forts



5 janvier 2021

Rencontre avec Mme Isabelle Le Callennec, nouvelle maire de Vitré



11 février 2021

L'Udaf 35 reçue par le nouveau maire d'Orgères



11 février 2021

L'Udaf auditionnée par l'Inspection générale des affaires sociales (IGAS) sur l'action sociale locale



29 mars 2021

L'Udaf 35 reçue à l'hôtel du Département pour échanger sur l'action «Stop Harcèlement»



Avril 2021

Expérimentation de la Médiation familiale aidants / aidés



Avril 2021

L'Udaf 35 ouvre un nouveau Point Conseil Budget à Saint-Méen / Montauban-de-Bretagne



27 mai 2021

L'Udaf organise son assemblée générale à Rennes



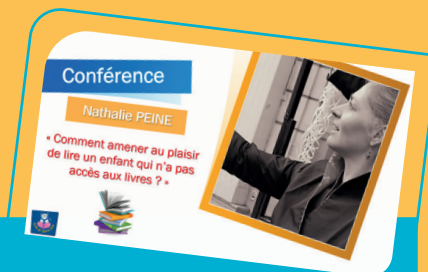
1^{er} juin 2021

L'Udaf 35 accueille son nouveau directeur, Fabien Tocqué. Après 10 années à l'Udaf, Marc Laurent fait valoir ses droits à la retraite.



Juillet 2021

L'Udaf 35 ouvre un 6^e dispositif d'habitat partagé à Orgères



21 octobre 2021

La coordination Lire et faire lire organise sa rentrée des bénévoles



Les actions familiales

LIRE ET FAIRE LIRE

Malgré une année fortement impactée par la crise sanitaire avec notamment la suspension des lectures en présentiel de janvier à mai 2021, le dispositif est resté actif.

Le lien maintenu avec le réseau de bénévoles et les structures a facilité une meilleure reprise auprès des enfants.



L'année 2021 restera celle de la «Remobilisation»

L'année 2021 en quelques chiffres

104

bénévoles
lecteurs

105

structures
d'accueil

12 129

enfants bénéficiaires
des lectures*

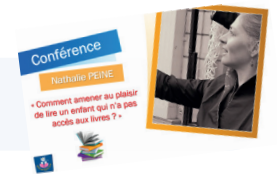
*de mai à décembre 2021

Et aussi ...

11 formations* à destination
des bénévoles-lecteurs



1 réunion de rentrée



26 lettres d'information

1 concours de marques-pages





Décembre 2021

Les partenariats «événementiels»



19
bénévoles
mobilisés

285
enfants distincts
qui ont bénéficié de
lectures à voix hautes

Une donation de
chaque partenaire
permettant de
financer
3 formations

Un lot de **33**
livres jeunesse
pour enrichir la
proposition de prêt
aux bénévoles

Les bénévoles témoignent...

“ Les enfants sont mon moteur ! ”
Josette



“ Prendre du plaisir et en donner, susciter la curiosité. ”
Anne-Marie

Pour vous,
LIRE ET FAIRE LIRE
c'est...

“ Un plaisir partagé dans un cadre intergénérationnel. ”
Françoise

“ Un bon moment de partage avec les enfants, leur faire aimer la lecture. ”
Michelle

“ Merci la coordination pour tout ce que vous faites ! ”
Annie et Noëlle

RELAIS PETITE ENFANCE

Le Relais Petite Enfance est un service porté par l'Udaf 35 depuis 2015, pour les communes de Cesson-Sévigné et Brécé en partenariat avec la Caf d'Ille et Vilaine. En 2021 dans le cadre de la

réforme des modes d'accueil, le Relais Assistant Maternel est devenu Relais Petite Enfance, service de référence de l'accueil du jeune enfant pour les parents et les professionnels.

2

Communes couvertes
Cesson-Sévigné et Brécé

1.20

Équivalent
temps plein

2

Éducatrices
de jeunes enfants

L'information et l'accompagnement des familles

INFORMER LES FAMILLES SUR L'ENSEMBLE DE L'OFFRE D'ACCUEIL DU TERRITOIRE

85 assistants maternels agréés au 31/12/2021

281 places d'accueil théoriques

15 structures d'accueil collectif

324 places d'accueil

FAVORISER LA MISE EN RELATION ENTRE LES PARENTS ET LES PROFESSIONNELS

694 contacts avec les familles dans le cadre de la mission d'information et d'accompagnement

270 familles distinctes

117 rendez-vous individuels

ACCOMPAGNER LES PARENTS DANS L'APPROPRIATION DE LEUR RÔLE DE PARTICULIER EMPLOYEUR



L'information et l'accompagnement des professionnels

OFFRIR UN LIEU D'INFORMATION, DE RENCONTRE ET D'ÉCHANGE POUR LES PROFESSIONNELS

195 entretiens individuels en présentiel ou par téléphone avec les professionnels

57 assistants maternels distincts ont sollicité le service pour une information ou un accompagnement lors des temps de permanence

4 lettres d'information au format numérique

10 soirées de rencontres professionnelles : conférences, informations, partage d'expériences.

38 professionnels ont assisté à au moins une réunion

ACCOMPAGNER LES PARCOURS DE FORMATION DES PROFESSIONNELS



Accompagner la professionnalisation

ORGANISER DES ATELIERS
D'ÉVEIL ET DES TEMPS
COLLECTIFS

102
ateliers
d'éveil

7
événements
collectifs

1
spectacle
petite
enfance



FRÉQUENTATION ANNUELLE

39

assistants
maternels
distincts

152

enfants
distincts

1

garde
d'enfants
à domicile

27

familles
distinctes

Les événements et actions partenariales



Brécé

Brécé a fêté ses assistantes maternelles

Vendredi, au Relais petite enfance de Cesson-Sévigné et Brécé, porté par l'Union départementale des associations familiales d'Ille-et-Vilaine, en partenariat avec la CAF et les communes, Samantha Estève-Ventre, animatrice de l'atelier d'éveil hebdomadaire, a proposé un temps de jardinage aux enfants et aux adultes. Ils ont planté 70 bulbes de fleurs en l'honneur des assistantes maternelles. Christophe Chevanco, maire de Brécé, et Marie-Odile Cadieu-Masson, adjointe en charge de la petite enfance, ont offert un goûter en conclusion de cette journée nationale des assistantes maternelles. Une occasion pour la commune de remercier et de valoriser le travail effectué par ses seize professionnelles en activité.



Élus, assistantes maternelles et enfants se sont retrouvés pour fêter l'activité et la profession.

PHOTO : OLIVIER FIANCIS



Les services aux familles



LA MEDIATION FAMILIALE

POUR QUI ?

- **Médiation familiale parentale**
Pour les parents séparés ou dans un projet de séparation
- **Médiation familiale pour les familles en conflit** (les jeunes adultes en difficulté de relation avec leurs parents, les grands-parents en rupture de lien avec leurs petits-enfants, les familles confrontées à la prise en charge d'une personne en perte d'autonomie, les recompositions familiales, les fratries en conflit (successions difficiles...))

POURQUOI ?

- Pour mieux comprendre la situation,
- Pour rétablir une communication,
- Parce qu'une nouvelle organisation familiale est à penser,
- Pour parvenir à des accords concrets, équitables, qui tiennent compte des besoins de chacun.

L'activité 2021

Médiation conventionnelle



Tentative de médiation familiale préalable obligatoire



Les médiations intergénérationnelles

LA MÉDIATION PARENT / JEUNE MAJEUR



LA MÉDIATION PARENTS / GRANDS-PARENTS





L'activité sur les territoires



Saint Malo

41

médiations
clôturées



Fougères

21

médiations
clôturées



Vitré

26

médiations
clôturées

Les expérimentations



LES MÉDIATIONS
AIDANTS-AIDÉS

68

personnes
reçues

10

médiations
Aidants - Aidés
accompagnés



LES MÉDIATIONS
PARENTS-ADOS

42

personnes
reçues

14

médiations
«parents-adolescents»
accompagnés

Les projets



L'Udaf 35 a été retenue en 2020 par la DDCSPP pour expérimenter un projet de développement de la médiation familiale auprès des parents séparés dans les quartiers prioritaires de la politique de la ville de Rennes.

Un premier atelier devait se mettre en

place au Blosne en Avril 2021, mais le contexte sanitaire a imposé d'annuler le projet.

Un cycle d'ateliers devrait se concrétiser début 2022 sur le quartier du Blosne, en collaboration avec le CDAS, We Ker, le Centre Social et la CAF.





QUESTIONS DE PARENTS

NOS ACTIONS

- Un espace de consultation et d'accompagnement psychologiques à destination des parents
- Les ateliers de la Marmite des Mots : des ateliers de parole pour les enfants dont les parents sont séparés
- Une formation destinée aux professionnels : « Créer et animer un atelier de parole pour enfants »
- « Stop harcèlement en milieu scolaire » : une consultation spécifique pour les jeunes et leurs familles confrontés à une situation de harcèlement

La consultation «parents»



164

personnes ont pris contact avec le service

112

personnes ont été reçues en entretien, seul(e) ou en couple

437

entretiens (présentiel, téléphone et visio)

Les ateliers Marmite des Mots

3

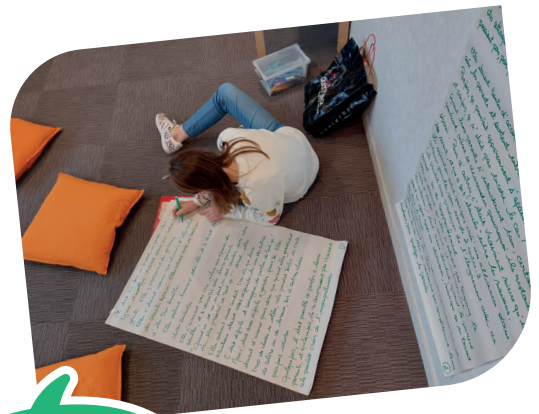
sessions de Marmite des Mots

20

enfants accueillis en ateliers

23

parents présents aux temps d'information préalable et aux temps de bilan



“ C’est très bien, c’est trop cool ! ”

“ A un moment j’ai même oublié que j’étais là pour parler du divorce de mes parents ”

“ C’est une aide pour développer une confiance en soi ”

“ Il ne faut pas avoir peur, tout est confidentiel ”

La formation des professionnels

«Créer et animer un atelier de paroles pour enfants»

- 3 sessions de formation à l'attention des professionnels :

1 session auprès de l'Udaf 85 et de la Maison des Adolescents

2 sessions à Rennes auprès de professionnels (Udaf, CDAS, associations de Protection de l'Enfance...)



- 25 professionnels ont pu être formés en 2021

«Stop Harcèlement» en milieu scolaire



30 familles et 66 personnes ont été reçues en entretien

241 rendez-vous réalisés



ACCÈS AUX DROITS

Notre mission s'appuie sur les politiques de lutte contre les exclusions à travers des interventions allant de la prévention budgétaire à l'accompagnement des personnes en difficulté financière.

L'écoute et la neutralité sont essentielles dans toutes nos interventions :

- La prévention budgétaire et le surendettement : information et accompagnement des personnes en difficulté financière
- Le microcrédit : accompagnement dans un projet d'insertion sociale et/ou professionnelle
- Les interventions collectives autour de la prévention budgétaire

Le surendettement



136
dossiers traités
en 2021

39%
de dossiers de
plus qu'en 2020

LE PROFIL TYPE

56%
hommes

29%
35-44 ans

36%
célibataire

54%
personne seule
sans enfant
à charge

28%
baisse/insuffisance
des ressources

L'accompagnement budgétaire

ActionLogement

47
mandats adressés à
l'Udaf 35 en 2021

METROPOLE
vivre en intelligence
Rennes

15
permanences
réalisées
4
ateliers collectifs



Prestation de service
depuis 2015

Ministère des Finances
et des Armées

3
actions
individuelles
1
action collective

L'Udaf 35 labellisé « Point Conseil Budget » sur 2 territoires

Après l'obtention d'un 1^{er} label en 2020 sur la Communauté de Communes de Saint-Méen / Montauban-de-Bretagne, un 2nd s'ouvre en 2021 sur la Communauté de Communes du Pays de Dol et de la Baie du Mont-Saint-Michel. Les conseillers des Points Conseil Budget ont vocation à accompagner les familles dans leurs difficultés budgétaires pour préserver leur pouvoir d'achat, éviter les frais d'incidents bancaires, et contribuer à lutter contre le surendettement.

« Notre objectif est de rompre le cercle vicieux du mal endetté et bien sûr que les personnes conseillées se sentent moins seules face aux problèmes de budget »

Le microcrédit



374 demandes reçues

105 dossiers présentés à la commission avec les partenaires bancaires

77% d'acceptation, soit 81 dossiers

LE PROFIL TYPE

67% femmes

52% salarié

71% personne seule

29% en CDI

80% achat d'un véhicule

67% hors Rennes Métropole

Les permanences juridiques

18 permanences en 2021

55 personnes inscrites





Habitat partagé solidaire

HABITAT PARTAGE SOLIDAIRE

Ce service s'adresse à des publics en situation de handicap psychique, ou des personnes fragilisées par un épisode de vie douloureux, un temps d'errance, une rupture avec un milieu familial. Il s'agit de promouvoir le logement comme facteur d'insertion à part entière.

Ces différents modes d'habitats regroupés ont des impacts positifs directs sur les locataires ou habitants, dont :

- Une progression dans leur autonomie quotidienne
- Un gain en estime de soi
- Une stabilisation et une amélioration de leur état de santé
- Une inclusion dans la cité, dans la vie du quartier,
- La fin de l'isolement des personnes,
- Une solidarité qui se crée entre les habitants : des démarches d'entraides sont souvent observées.

Les dispositifs

LES RESIDENCES ACCUEIL



Pacé

8 logements
de type 1bis - 30m²
8 résidents



Saint-Jouan-des-Guérêts

16 logements



LES MAISONS RELAIS



Le Rheu

19
logements



Dol-de-Bretagne

12 logements
15 personnes, dont 3 couples



LES HABITATS INCLUSIFS



Saint-Malo

2 logements T5
6 chambres, 6 colocataires



Orgères

3 logements
8 habitants





 1 rue du Houx / 35700 RENNES

 02 30 03 95 60

 udaf35@udaf35.fr

 www.udaf35.fr