



Rapport d'activité 2022

Présentation et organisation

Créée en septembre 1945, l'Udaf d'Ille-et-Vilaine est une association reconnue d'utilité publique qui se mobilise pour accompagner, défendre et promouvoir les intérêts des familles. Elle intervient sur l'ensemble du département au plus près des bénéficiaires grâce à ses bénévoles, ses salariés et le soutien des partenaires et des financeurs. L'Udaf 35 contribue et s'appuie sur le réseau national Unaf, Udaf et Uraf.



l'Ille-et-Vilaine c'est

289 261 familles

*en 2019

L'Udaf en quelques dates

1950

1970-1979

À partir de

1990

1999

13 septembre
1945

**Création
de l'Udaf
d'Ille-et-vilaine**

L'Udaf 35 s'implique dans l'habitat social en construisant des logements individuels et collectifs à travers sa coopérative de construction d'HLM

L'Udaf 35 recentre son action sur l'accueil et l'information des familles

L'Udaf 35 développe les partenariats avec STF (Soutien aux Tuteurs Familiaux) et RMF (Rennes Médiation Familiale)

Création des 3 premiers services : Accès aux Droits, Soutien à la Parentalité et Médiation Familiale

4 missions pour améliorer la vie des familles

REPRÉSENTER ET DÉFENDRE

L'Udaf 35 est porte-parole des familles dans de nombreuses instances telles que la Caisse d'allocations familiales, la Mutualité sociale agricole, la Caisse primaire d'assurance maladie, les Centres Communaux d'Action Sociale, etc.

OBSERVER ET DÉCRYPTER

Le réseau Unaf/Uraf/Udaf a développé une véritable expertise des réalités de vie des familles. Chaque année des experts décryptent les sujets de société, participent à l'évaluation des politiques publiques et sont à l'origine de différents travaux thématiques (études qualitative ou quantitative, enquêtes, études de besoins, etc.).

ACCUEILLIR, INFORMER, ACCOMPAGNER

L'Udaf 35 accueille, informe, accompagne et oriente les brétiliens dans leur quotidien grâce notamment aux services qu'elle gère dans plusieurs domaines : soutien à la parentalité, consommation et budget, habitat partagé solidaire, petite enfance, médiation familiale.

ANIMER ET SOUTENIR

133 associations, qui représentent près de 12000 familles, adhèrent à l'Udaf 35. Ces associations évoluent dans divers domaines (handicap, enfance, aide à domicile, soutien aux familles...) constituant ainsi un atout pour la représentation familiale.

2000

Ouverture du dispositif Lire et faire lire à l'Udaf 35

2015

Mise en place du 1^{er} dispositif d'habitat solidaire à Pacé et du Relais Assistants Maternels à Cesson-Sévigné et Brécé

2021

Ouverture du 6^e habitat solidaire

2022

Ouverture de La Maison des familles

6 domaines d'intervention du réseau

Accompagnement des vulnérabilités

Parentalité et éducation

Santé et protection sociale

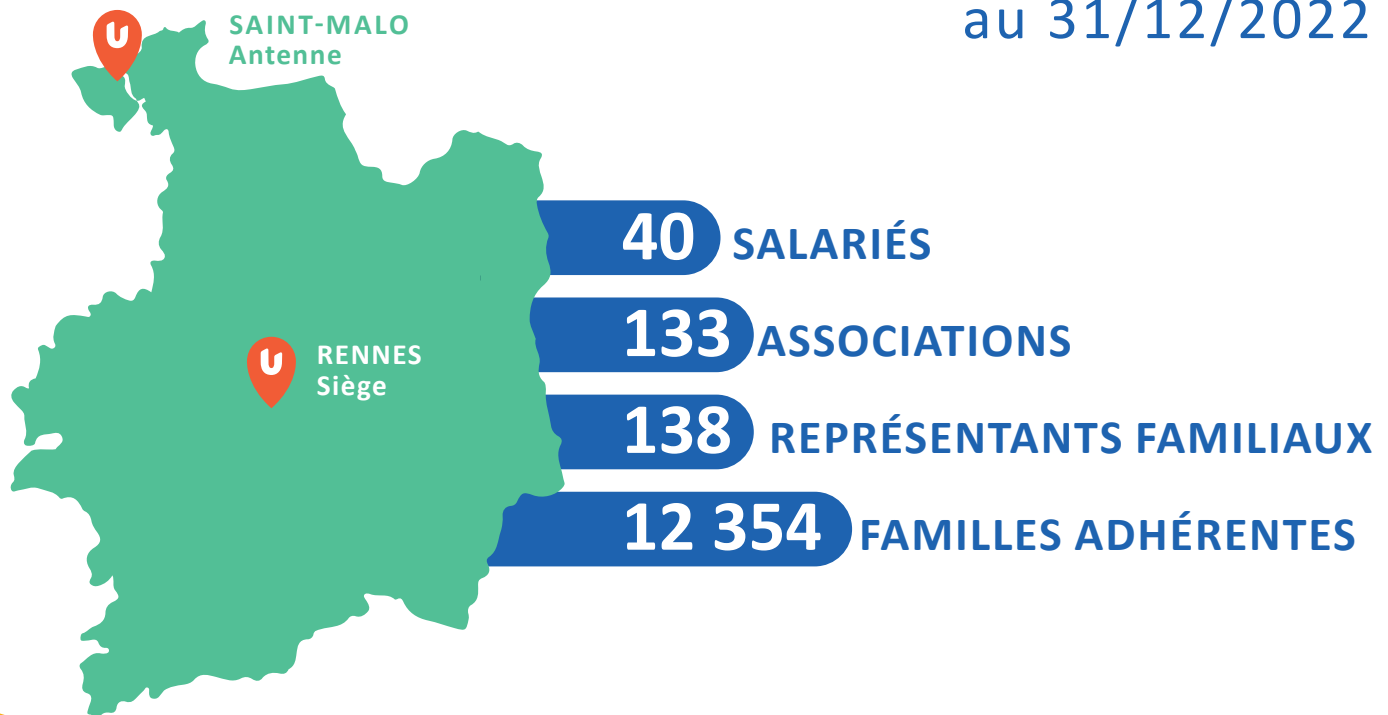


Prestations et droit des familles

Logement et environnement

Consommation et budget familial

Chiffres clés de l'Udaf au 31/12/2022



L'Udaf 35 c'est 133 associations représentant la diversité des familles

L'Udaf d'Ille-et-Vilaine est une union d'associations familiales qui regroupe **133 associations adhérentes** dont **110 associations membres actifs** et **23 organismes associés**.

110 ASSOCIATIONS MEMBRES ACTIFS dont :

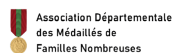
53 associations issues de mouvements familiaux à recrutement général

Associations Familiales Catholiques (AFC), Associations Familiales Protestantes (AFP), Confédération Syndicale des Familles (CSF), Familles Rurales, Familles de France, Union des Familles Laïques



52 associations issues de mouvements familiaux à recrutement spécifique

Association Départementale des Médailleurs de Familles Nombreuses (ADMFN), Association des services à domicile (ADMR), Association des Veuves et des Veufs (FAVEC), Enfance et Familles d'Adoption (EFA), Jonathan Pierres Vivantes (JPV), Jumeaux et plus, Maisons Familiales Rurales d'Education et d'Orientation (MFR)



5 associations non fédérées

Association d'Adultes et de Parents d'Enfants Dyslexiques (AAPEDYS), Association Familiale du Pays de Liffré (AFPL), Association Tricotin, France Alzheimer, Onesim



23 ORGANISMES ASSOCIÉS

ABA 35, Association de défense des familles et de l'individu (Adfi), Association des Infirmes Moteurs Cérébraux (ADIMC), Ecole montessori (Aferp), Agir, Alliance Française, Apase, Ar'roc'h, Association tutélaire d'Ille-et-Vilaine (ATI), Bien Vieillir Ensemble, Bourse aux vêtements, Cler, Comité Alexis Danan, Couples et familles, Enfance et Partage, Enjeux d'Enfants, France Parrainages, Le Geste et le Regard, Nous aussi, Gemouv, Silea, Sources, Soutien aux Tuteurs Familiaux (STF), ADR, Bourse aux vêtements, Nous Aussi



L'Udaf 35 c'est **une GOUVERNANCE** équilibrée et pluraliste

9 membres du Bureau

élus par le Conseil d'Administration

● **Président**
Gilles MOREL

◆ **Vice-président**
Bertrand GILLART

／ **Trésorier**
Gilles de COURRÈGES

／ **Trésorier adjoint**
Christophe HORDÉ

▶ **Secrétaire**
Marie LOCKHART

◆ **Secrétaire-Adjoint**
Serge CHEVALIER

MEMBRES

Pierre LEFILLEUL

Philippe MOREAU

Nadine VILLOTEAU

L'Udaf 35 c'est
194 BÉNÉVOLES
investis pour
défendre les familles



24 membres du Conseil d'Administration



13 membres élus par l'assemblée générale

- BOUIN Florence / EFA
- CAZENAVE Alain / ADMR
- CHEVALIER Serge - Secrétaire adjoint / UFAL
- DE COURREGES Gilles - Trésorier / AFC
- GALERNE Christian / MFR
- GUEZENNEC Edith / MFR
- LEFILLEUL Pierre / CSF
- LOCKHART Marie - Secrétaire / ADMFF
- MARIETTE Béatrice / MFR
- MOREL Gilles - Président / EFA
- PAUL-PETIT Laurent / AFC
- VELTER Isabelle / Aapedys
- VILLOTEAU Nadine / MFR

11 membres désignés par les mouvements

- BERTRAND Germain / Familles de France
- DE BURY Agnès / AFC
- GILLART Bertrand - Vice-Président / AFC
- HORDÉ Christophe - Trésorier adjoint / UFAL
- LE JUBE Claire / EFA
- MILLET Marie Christine / Familles Rurales
- MOREAU Philippe / Jumeaux et plus
- MOTTE Stéphanie / Familles Rurales
- NICOLAS Martine / MFR
- STEUNENBERG Aleida / ADMR
- THOUVENOT Françoise / AAPEDYS

5 COMMISSIONS INSTITUTIONNELLES

-  Commission de Contrôle
-  Commission Finances et services
-  Commission Médaille de la famille
-  Commission Travaux
-  Commission Communication et Vie associative

2 COMMISSIONS THÉMATIQUES

- Petite enfance et Parentalité
- Logement

3 GROUPES DE TRAVAIL

- Santé
- Éducation
- CCAS

2 DÉLÉGATIONS

- CAF
- URAF Bretagne



L'Udaf 35 c'est **40 SALARIÉ(E)S*** engagé(e)s au service des familles

LA GOUVERNANCE

LES INSTANCES

Assemblée Générale,
Conseil d'Administration, Bureau

Président
Gilles MOREL

Directeur
Fabien TOCQUÉ

LES PÔLES SUPPORTS

- > ADMINISTRATIF
- > RESSOURCES HUMAINES
ET FINANCES
- > COMMUNICATION,
VIE ASSOCIATIVE

LES SERVICES



MÉDIATION
FAMILIALE



QUESTIONS
DE PARENTS



ACCÈS AUX DROITS



HABITAT PARTAGÉ
SOLIDAIRE

PETITE ENFANCE ET MAISON
DES FAMILLES



*40 salarié(e)s = 29,73 ETP (Équivalents Temps Plein)



LES TEMPS FORTS

Point Conseil Budget se développe

Suite à l'obtention d'un 2nd label Point Conseil Budget sur le territoire de la communauté de communes du Pays de Dol et de la Baie du Mont Saint-Michel, l'activité du service se développe en 2022



Assemblée Générale 2022

31 mai 2022 : AG Udaf 35
« La vie associative avec et après le Covid : quelles incidences ? quelles remobilisations ? »



Place des droits

Du 23 au 25 mai 2022 : présence de l'Udaf 35 à l'évènement rennais « Place des Droits »

- Accès aux Droits
- Médiation familiale



Séjour camping

Du 13 au 15 juin 2022 : un séjour au camping de Bagger-Pican pour les locataires de Saint-Jouan-des-Guérets !



Stop au harcèlement

Octobre 2022 : Grâce au soutien de la Ville de Rennes et de Rennes Métropole, ouverture de créneaux complémentaires pour soutenir les parents des enfants/adolescents harcelés



Portes ouvertes

10 et 11 octobre 2022 : Portes ouvertes à la Maison Relais de Dol-de-Bretagne dans le cadre de la Semaine nationale des Pensions de Famille



Aidant/Aidé

7 octobre 2022 : l'Udaf 35 présente la "Médiation Aidant/Aidé" dans le cadre d'une journée "Bien Vieillir en Bretagne" organisée par le Gérontopole de Bretagne "Kozh ensemble"



Remise en lien

10 novembre 2022 : La Médiation familiale présente le « Dispositif de remise en lien Parents/Ados » aux partenaires



Novembre 2022 : Ouverture de la Maison des familles de l'Udaf 35

Les services aux familles

LA MAISON DES FAMILLES



La Maison des familles de l'Udaf 35 est un dispositif innovant de soutien à la parentalité : un lieu d'accueil convivial, dédié aux parents souhaitant échanger, s'informer, être accompagné, individuellement ou collectivement auprès de professionnels et ou avec d'autres parents.

La Maison des familles de l'Udaf 35 c'est un espace ressources, des rencontres, des ateliers partagés parents-enfants, des groupes de parole et une orientation vers des permanences individuelles permettant un soutien à la vie familiale, dans toutes ses dimensions et quelles que soient ses problématiques.



De "L'Atelier des parents" à "La Maison des Familles"



Après un travail d'ingénierie et la réponse à l'appel à projet Reaap 2022 porté par la Caf d'Ille et Vilaine, l'Udaf 35 a développé, ponctuellement, à partir de septembre 2022 des actions collectives de soutien à la parentalité.

En parallèle le projet de création d'un lieu ressource parentalité "Maison des familles", a été présenté et soutenu par la Caf d'Ille et Vilaine permettant l'aménagement d'un espace dédié et une mise en place à partir de novembre 2022.

LES ACTIONS COLLECTIVES MISES EN PLACES

4
matinées
d'animation

6
intervenants
extérieurs

19
séances
d'ateliers
collectifs

1
visio
conférence

LA FRÉQUENTATION AUX ATELIERS

105
participations

62
parents

43
enfants

48
familles distinctes
ont participé à au
moins un atelier

LA VISIO-CONFÉRENCE

283
Inscriptions

164
Participants

Les temps forts 2022

Les rencontres thématiques

L'objectif de ce temps est de proposer aux familles d'échanger avec un professionnel et entre parents. Différentes thématiques ont été abordées : "La motricité du bébé de la naissance aux premiers pas", " L'adolescence", "Quand la tension monte à la maison". Ces ateliers ont été animés par des professionnels de l'enfance et de l'adolescence.



Les ateliers partagés parents-enfants

Les ateliers parents-enfants ont vocation à soutenir la création du lien précoce, offrir aux parents des temps d'observation des compétences du tout-petit et transmettre des outils soutenant. C'est aussi un moment de partage et de rencontre. Des ateliers d'éveil artistique et de découverte de la pédagogie Montessori ont été organisés dans ce cadre.

La journée événement consacrée au Répit parental

pilotée par le CPP 35

Samedi 19 novembre 2022, à la Maison de quartier de la Bellangerais à Rennes, "La Maison des familles de l'Udaf 35" était présente à une journée consacrée au répit parental, organisée par le comité partenarial Parentalité 35, à destination des parents et des professionnels. L'objectif étant de rendre visible l'offre d'accompagnement proposée aux parents partout en Ille-et-Vilaine et renforcer les liens coopératifs entre les partenaires associatifs.



La soirée en visio-conférence

L'Udaf 35 a organisé jeudi 24 novembre 2022 une soirée thématique en visioconférence. Delphine Théaudin, psychologue clinicienne à Rennes, a proposé à travers cette intervention les clés de compréhension de ce qu'est le burn-out parental. Cet événement a recueilli près de 300 inscriptions.



LIRE ET FAIRE LIRE

Lire et faire lire est un programme éducatif d'ouverture à la lecture et de solidarité intergénérationnelle.

Des bénévoles de plus de 50 ans offrent une partie de leur temps libre aux enfants pour leur transmettre le goût de la lecture. Ce programme s'adresse aux enfants de la toute petite enfance à la préadolescence fréquentant les crèches, écoles maternelles, élémentaires, collèges, structures médico-sociales, bibliothèques etc...

Des séances de lecture sont ainsi organisées en petit groupe de 2 à 6 enfants, une ou plusieurs fois par semaine dans une démarche axée sur le plaisir de lire et la rencontre intergénérationnelle.

La remobilisation de bénévoles reste un point important au vu du nombre de structures ayant émis le souhait de participer à ce programme.



L'année 2022 en quelques chiffres

59

bénévoles
lecteurs

33

structures
d'accueil

41

structures
en attente
de bénévoles

9036

enfants
bénéficiaires
des lectures

Et aussi ...

15 formations proposées
aux bénévoles-lecteurs

21 bénévoles ont assisté
à une formation

1 réunion de rentrée

1 concours de marques-pages





2022 c'est aussi un lieu ressources qui s'agrandit

Cette année, grâce à une généreuse donation d'Harmonie Mutuelle, nous avons pu acheter 38 nouveaux albums Jeunesse à la librairie La Courte Echelle (librairie jeunesse à Rennes). Aujourd'hui les bénévoles peuvent profiter d'une centaine de livres ou albums de 0 à 10 ans ainsi que des kamishibai qu'ils peuvent emprunter à leur guise.



Les bénévoles témoignent...

“ Un partage gratifiant avec les enfants ”
Catherine



“ Une découverte des lectures, un échange avec les enfants toujours curieux ”
Danielle

Pour vous,
LIRE ET FAIRE LIRE
c'est...

“ Un engagement personnel constructif et épanouissant ”
Michelle

“ Une magnifique initiative pour donner le goût de lire et créer du lien intergénérationnel ”
Marie-Laure

“ Un bel outil pour rapprocher les enfants de la lecture ”
Marie-Pierre

RELAIS PETITE ENFANCE

Le Relais petite enfance est un service porté par l'Udaf 35 depuis 2015 en partenariat avec la Ville de Cesson-Sévigné, la Ville de Brécé et la Caf d'Ille et Vilaine. Les relais petite enfance (Rpe) sont des lieux de proximité dédiés à l'accueil du jeune enfant. Lieux d'information, de rencontre et d'échanges, ils s'adressent à la fois aux parents et aux professionnels de l'accueil individuel.

2

Communes couvertes
Cesson-Sévigné et Brécé

1.60

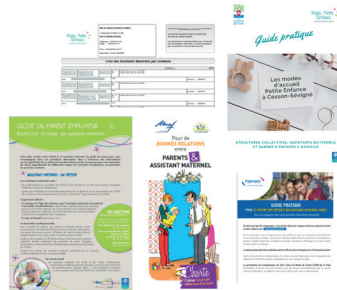
ETP à compter
de septembre
2022

3

Éducatrices

L'information et l'accompagnement des familles

INFORMER LES FAMILLES SUR L'ENSEMBLE DE L'OFFRE D'ACCUEIL DU TERRITOIRE ET FACILITER LA MISE EN RELATION ENTRE L'OFFRE ET LA DEMANDE



ACCOMPAGNER LES PARENTS DANS L'APPROPRIATION ET L'EXERCICE DE LEUR RÔLE DE PARTICULIER EMPLOYEUR

296 contacts avec les familles
192 familles distinctes
45 rendez-vous individuels

275 contacts avec les familles
92 rendez-vous individuels

L'information et l'accompagnement des professionnels

OFFRIR UN LIEU RESSOURCE : d'information, de rencontre et d'échange pour les assistants maternels et gardes d'enfants à domicile du territoire, accompagner les parcours de formation continue

174

entretiens individuels en présentiel ou par téléphone avec les professionnels

4

Rencontres professionnelles d'information ou de dialogue collectif

45

assistants maternels et 4 gardes d'enfants à domicile distincts ont sollicité le service pour une information ou un accompagnement lors des temps de permanence

7

Séances d'analyse de la pratique professionnelle

2

Réunion rentrée

35

Professionnels différents ont participé à au moins un temps collectif



Accompagner la professionnalisation notamment à travers la mise en place d'ateliers d'éveil et de temps collectifs

L'équipe d'éducatrices du Relais Petite Enfance anime 6 à 7 séances d'ateliers d'éveil chaque semaine. Ces ateliers sont proposés aux enfants de moins de 3 ans, accompagnés par leur assistant maternel ou garde d'enfants à domicile. Un espace d'éveil et de socialisation pour les tout-petits, un espace de rencontre et de professionnalisation pour les adultes qui les accompagnent.

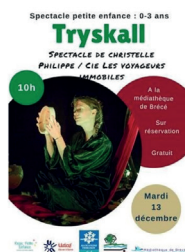


4 lieux
d'animation

112 séances
d'ateliers d'éveil

7 séances de
médiation
animale

1 spectacle
petite enfance



FRÉQUENTATION ANNUELLE

49 assistants
maternels
distincts

2 garde
d'enfants
à domicile

169 enfants
distincts

Le choix d'une pédagogie centrée sur l'éveil sensoriel, culturel et artistique du tout petit.



Depuis la rentrée 2022, l'éveil à l'Art est au cœur des animations du Relais Petite Enfance. A partir d'une œuvre d'art ou d'auteurs de littérature jeunesse, un univers d'exploration multi sensoriel est proposé aux jeunes enfants sous le regard attentif de leur adulte référent. En découlent des ateliers d'exploration, de manipulation, de lecture partagées, de peinture, de découverte gustatives

Ces expériences artistiques et culturelles font référence aux 10 grands principes pour grandir en toute confiance listés dans de la Charte Nationale pour l'accueil du jeune enfant. Différents projets se construisent dans ce sens en partenariat avec la Médiathèque Vente de Culture de Brécé et le Pont des Arts de Cesson-Sévigné.



LA MEDIATION FAMILIALE

POUR QUI ?

- **Médiation familiale parentale**
Pour les parents séparés ou dans un projet de séparation
- **Médiation familiale pour les familles en conflit** (les jeunes adultes en difficulté de relation avec leurs parents, les grands-parents en rupture de lien avec leurs petits-enfants, les familles confrontées à la prise en charge d'une personne en perte d'autonomie, les recompositions familiales, les fratries en conflit (successions difficiles...))

POURQUOI ?

- Pour mieux comprendre la situation,
- Pour rétablir une communication,
- Parce qu'une nouvelle organisation familiale est à penser,
- Pour parvenir à des accords concrets, équitables, qui tiennent compte des besoins de chacun.

L'activité 2022

Médiation conventionnelle



Tentative de médiation familiale préalable obligatoire



Les médiations intergénérationnelles

LA MÉDIATION PARENT / JEUNE MAJEUR

32 personnes reçues

LA MÉDIATION PARENTS / GRANDS-PARENTS

31 personnes reçues

La médiation dans les relations intrafamiliales

LA MÉDIATION PARENT / JEUNE MAJEUR

25 personnes reçues



L'activité sur les territoires



Saint Malo

35
médiations
clôturées



Fougères

25
médiations
clôturées



Vitré

26
médiations
clôturées

Les expérimentations



LES MÉDIATIONS
AIDANTS-AIDÉS

42
personnes
reçues

13
médiations
Aidants - Aidés
accompagnées



LES MÉDIATIONS
PARENTS-ADOS

35
personnes
reçues

13
médiations
«parents-adolescents»
accompagnées



LES ATELIERS DE
CO-PARENTALITÉ

Un cycle d'ateliers s'est mis en place en 2022 sur le quartier du Blosne dans le cadre de la politique de la ville de Rennes. À la demande des partenaires un second cycle d'ateliers sera animé en 2023.

Les projets

L'Udaf 35 a été retenue par l'Unaf pour participer à la 2^e phase expérimentale de la médiation aidants-aidés (2023-2026). Grâce aux effets positifs de la première expérimentation, ce 2^e temps devrait permettre à l'Udaf 35 d'installer et de développer cette nouvelle offre de service.



Une équipe au travail

- **Une collaboration active** avec les partenaires locaux.
- **Des journées d'étude et de formation** pour être en éveil et continuer à "penser" la pratique professionnelle.
- **Un engagement dans la réflexion** menée au sein des instances nationales de la médiation.





QUESTIONS DE PARENTS

NOS ACTIONS

- Un espace de consultation et d'accompagnement psychologiques à destination des parents.
- Les ateliers de la Marmite des Mots : des ateliers de parole pour les enfants dont les parents sont séparés.
- Une formation destinée aux professionnels : « Créer et animer un atelier de parole pour enfants ».
- « Stop harcèlement en milieu scolaire » : des consultations spécifique pour les jeunes et leurs familles confrontés à une situation de harcèlement.



La Consultation Parentalité



130
personnes ont pris contact avec le service

99
personnes ont été reçues en entretien, seul(e) ou en couple

491
entretiens (présentiel, téléphone et visio)

Les ateliers Marmite des Mots



4
sessions de Marmite des Mots

19
enfants accueillis en ateliers

37
parents présents aux temps d'information préalable et aux temps de bilan



“ C'est une expérience riche, très bien accompagnée, qui aide et fait avancer les enfants et leurs parents. ”

“ C'est un super moyen pour les enfants à savoir comment trouver des ressources autour de lui. ”

“ Une bouffée d'oxygène pour enfants ET parents. ”

La formation des professionnels

«Créer et animer un atelier de parole pour enfants»



- 2 sessions de formation à l'attention des professionnels
- 20 professionnels ont pu être formés en 2022

«Stop Harcèlement» en milieu scolaire



38 familles et 70 personnes ont été reçues en entretien 261 rendez-vous réalisés

Des consultations désormais assurées par 2 psychologues, les mercredis et jeudis



ACCÈS AUX DROITS

Notre mission s'appuie sur les politiques de lutte contre les exclusions à travers des interventions allant de la prévention budgétaire à l'accompagnement des personnes en difficulté financière.

L'écoute et la neutralité sont essentielles dans toutes nos interventions :

- La prévention budgétaire et le surendettement : information et accompagnement des personnes en difficulté financière
- Le microcrédit : accompagnement dans un projet d'insertion sociale et/ou professionnelle
- Les interventions collectives autour de la prévention budgétaire

Le surendettement



151
dossiers traités
en 2021

11%
de dossiers de
plus qu'en 2020

LE PROFIL TYPE

62%
hommes
*Augmentation
de 12% par
rapport à 2021*

62%
45-54 ans

38%
célibataire

36%
Séparé /
divorcé

51%
personne seule
sans enfant
à charge

39%
baisse /
insuffisance
des ressources

L'accompagnement budgétaire

ActionLogement

89
mandats adressés à
l'Udaf 35 en 2022

METROPOLE
vivre en intelligence
Rennes

20*
permanences réalisées

64% budget **36%** surendettement

6
ateliers collectifs



Prestation
de service
depuis 2015

Ministère des Finances
et des Armées

2
orientations par le
service social et une
personne a poursuivi
l'accompagnement.

1
action collective

*Nette augmentation des femmes sur les permanences : 82% contre 42% en 2021

L'Udaf 35 labellisé « Point Conseil Budget » sur 2 territoires

Après l'obtention d'un 1^{er} label en 2020 sur la Communauté de Communes de Saint-Méen / Montauban-de-Bretagne, un 2nd s'ouvre en 2021 sur la Communauté de Communes du Pays de Dol et de la Baie du Mont-Saint-Michel.

Les conseillers des Points Conseil Budget ont vocation à accompagner les familles dans leurs difficultés budgétaires pour préserver leur pouvoir d'achat, éviter les frais d'incidents bancaires, et contribuer à lutter contre le surendettement.

En 2022, 219 entretiens ont été réalisés sur les 2 Points conseil budget ainsi que 3 actions collectives avec pour thématiques :

- Alimentation / anti gaspillage
- Relation bancaire
- Jeu budgétaire

“ Notre objectif est de rompre le cercle vicieux du mal endettement et bien sûr que les personnes conseillées se sentent moins seules face aux problèmes de budget ”

Le microcrédit



389

demandes reçues

100

dossiers présentés à la commission avec les partenaires bancaires

73% d'acceptation, soit 73 dossiers

LE PROFIL TYPE

64%
femmes

50%
salarié

74%
personne seule

30%
en CDI

84%
achat d'un véhicule

76%
hors Rennes Métropole

32%
35-44 ans

Les permanences juridiques

13
permanences en 2022

54
personnes inscrites





Habitat partagé
solidaire

HABITAT PARTAGE SOLIDAIRE

Le public

Ce sont des personnes en situation de handicap psychique ou fragilisées par un épisode de vie douloureux, un temps d'errance, une rupture avec un milieu familial.

Les missions du service

Promouvoir le logement comme facteur d'insertion à part entière :
« le Logement d'abord »

Prévoir le développement de logements adaptés pour des personnes qui, sans relever d'une institution de type sanitaire ou médico-sociale, ne sont pas en capacité d'intégrer un logement autonome classique sans un accompagnement adapté. L'accueil des personnes se fait sans limitation de durée. Le principe est de proposer un habitat pérenne.

Les habitats

Les Habitats Inclusifs

AU 31 DÉCEMBRE 2022

13 résidents accueillis

Dont 4 hommes et 9 femmes répartis sur les deux Habitats Inclusifs avec une moyenne d'âge de 42 ans.



Saint-Malo

Composé de 2 appartements T5 en colocation sur 2 étages avec 6 chambres privées et des espaces communs aux deux logements. Il propose un accompagnement avec la présence de salariés de l'Udaf, d'une association d'aide à domicile, d'une équipe de professionnels du Pôle de santé mentale de l'hôpital de Saint-Malo et d'un cabinet d'infirmier(e)s libéraux.



Orgères

Ouvert en 2021, cet habitat inclusif se compose de 3 appartements en colocation pour 8 personnes avec des espaces communs mutualisés. L'accompagnement est le même que pour Saint-Malo, à la différence de l'équipe de professionnels, à Orgères, le suivi est réalisé par le CHGR.



Animation de la vie

Pour répondre aux problématiques sociales, porter l'accent sur le cadre de vie, renforcer les acquis des personnes et animer des projets avec un collectif, les dispositifs s'appuient sur une équipe composée de 9 professionnels en 2022.

Par leur présence quotidienne, ils assurent l'animation et la régulation de la vie de la résidence et ont pour missions de définir conjointement avec les résidents :

Les Résidences Accueil

AU 31 DÉCEMBRE 2022

24 résidents accueillis

Dont 20 hommes et 4 femmes répartis sur les deux Résidences Accueil, âgés pour 46% d'entre eux de 50 à 59 ans.



Pacé

Il s'agit d'une réponse associative souple qui propose de recréer une cellule à dimension familiale pour un groupe de personnes en situation de handicap psychique (8 résidents) ne relevant plus d'une hospitalisation.



Saint-Jouan-des-Guérets

Ce dispositif est destiné à des personnes en situation de handicap psychique en collaboration avec le pôle de santé mentale de l'hôpital de Saint-Malo, les partenaires sociaux et médico-sociaux du secteur, ou encore les familles.



Les Maisons Relais

AU 31 DÉCEMBRE 2022

29 résidents accueillis

Dont 17 hommes et 12 femmes répartis sur les deux Maisons Relais, âgés pour 41% d'entre eux de 50 à 59 ans.



Le Rheu

La maison relais est organisée autour de 19 logements autonomes et équipés avec des parties communes. Pour combiner logements privés et vie collective, elle intègre la présence quotidienne d'un binôme d'hôtes salariés de l'Udaf.



Dol-de-Bretagne

La maison relais située en centre-ville de Dol de Bretagne. Il s'agit d'un petit collectif de 12 logements en capacité d'accueillir 15 personnes dont 3 couples.



- Les modalités de la vie collective dans le respect du règlement de fonctionnement
- L'organisation avec les résidents des activités communes
- L'organisation des liens avec le voisinage et l'environnement local de la résidence : équipements publics, services culturels, structures d'animation et de loisirs...

Les professionnels ont également en charge des tâches de gestion locative : l'accueil des nouveaux locataires, la surveillance et le bon entretien des espaces collectifs et individuels.



Merci à nos PARTENAIRES FINANCEURS



 1 rue du Houx / 35700 RENNES

 02 30 03 95 60

 udaf35@udaf35.fr

 www.udaf35.fr